

Societas Pragensis
obec pražská

**RUKOVĚT
K MUSTRUNKU
BITVY O BROD
2012**



Matěj Wojtěch Matuška



Civitas Pragensis
obec pražská

TEXT

MATĚJ WOJTĚCH MATUŠKA

GRAFICKÉ ZPRACOVÁNÍ A FOTOGRAFIE

ANETA JUNGMANNOVÁ

ILUSTRACE

JAN SYKA

NA FOTOGRAFIÍCH

ČLENOVÉ SPOLKU CIVITAS PRAGENSIS,

OGAŘI POGONI,

SHŠ FORTUNA

A JAN SYKA OSOBNĚ

ÚVOD:

Mustruňkem se na Bitvě o brod rozumí kontrola minimální míry dobovosti vybavení jednotlivých účastníků. Způsob této kontroly se účastníci dozvědí při prezenci na místě. **Každá osoba, která se v průběhu bitvy bude pohybovat po „bitvišti“ se tím pádem účastní bitvy a musí se před bitvou zúčastnit mustruňku.** Jedině organizátor může udělit výjimku. Pokud plánujete zapojit do bitvy nějaké *Feldfrauen* (táborové ženy), aby nosily vodu nebo něco držely, musí se mustruňku účastnit také a budou centrálně organizovány. Tento text slouží k tomu, aby měli účastníci znalost minimální míry dobovosti a bezpečnosti vybavení, která bude vyžadována.

Předem dáváme na srozuměnou, že v Bitvě o brod 2012 budou účastníci i z raného středověku, jakožto divadelní prvek. Tito lidé jsou speciálně pozváni a budou se na ně vztahovat jiná pravidla, která tato rukověť záměrně nezahrnuje. Sami s vybavením na raný středověk nejezděte.

Horizont dobového vojenství v husitské době byl jistě bohatší, než nalezneme na následujících stránkách. Nicméně scénář a velikost Bitvy o brod si žádají, jednak z potřeby dobové věrohodnosti a jednak z hlediska scénického, vytvoření vizuálních kategorií a jasně probádaný profil užitě hmotné kultury (militarií i jiného vybavení). Proto si následující materiál neklade za cíl, být historickou studií. Pouze se snaží o všeobecná vymezení pro účely Bitvy o brod.

Text je rozdělen do tří částí. První část obsahuje pouze obecné podmínky pro jednotlivé kousky vybavení. Druhá část pojednává o komplexní podobě účastníků bitvy a poslední vykládá o podobách menších vojenských uskupení, jejichž ztvárnění nachází své uplatnění v Bitvě o brod. Prosíme, abyste dbali na tamní doporučení - v opačných případech vám hrozí nevpuštění do bitvy.

Pokud byste si nebyli v něčem jisti, či potřebovali poradit, kontaktujte nás pomocí mailu floreatpatria@seznam.cz nebo na fóru Války husitské na stránkách <http://forum.brodec.org/> (přístupné pouze po registraci) - uživatelé **Mathias** a **Chomi**.

Civitas Pragensis
obec pražská

OBSAH:

OBECNĚ K VYBAVENÍ:	5
ZBRANĚ:	6
DŘEVCOVÉ ZBRANĚ:	6
POBOČNÍ ZBRANĚ:	6
ŠTÍTY:	6
STŘELNÉ A PALNÉ ZBRANĚ:	6
ZBROJE:	7
SPALNÍŘ:	7
KABÁT:	7
PANCÍŘ, BRŇ, LORICA:	7
PLÁTY:	8
PŘILBY:	8
KOSTÝM:	9
VARKOČ:	9
NOHAVICE:	9
OPASKY:	10
OBUV:	10
ŽENY V BITVĚ:	10
STŘELCI A DĚLOSTŘELCI:	10
TYOLOGIE BOJOVNÍKŮ:	11
I. KATEGORIE - ODĚNCI V GOPPEINU:	11
II. KATEGORIE - ODĚNCI V PANZIERZI:	13
III. KATEGORIE - ODĚNCI V DRABGESCHIRU	15
IV. KATEGORIE - ODĚNCI V HARNISCHI:	17
BOJOVÁ SESKUPENÍ:	19
PÁNI A JEJICH KLIENTSKÉ DRUŽINY:	19
RYTÍŘI A JEJICH DRUŽINY:	19
ŽOLDNĚRSKÉ ROTY:	19
<hr/>	
STRANY PODLE SCÉNÁŘE:	20
KOMENDA ŘÁDU NĚMECKÝCH RYTÍŘŮ:	20
PRAŽŠTÍ HUSITI SE SPOJENCI:	20

I. OBECNĚ K VYBAVENÍ:

Podoba veškerého vybavení je vymezena lety **1400 - 1440 a středoevropským prostorem**, není-li určeno jinak.

Veškeré vybavení, jež je na vás vidět, pokud jdete do bitvy, by mělo být alespoň historizujícího charakteru, tedy mělo by budit historický dojem. Rozhodně by na vás nemělo být vidět nic moderního, včetně fantasy rozkošností (výjimkou jsou novodobé přezky na řemínkách zbrojí).

Kostýmová povinnost platí po celou dobu konání akce. Bez výjimky a pro všechny (včetně pořadatelů)!!!

CO URČITĚ NEBERTE:

- ✦ Jezdecké nebo importované přilby (*hundsgugel, grandbascinet, barbuta, armet*) pokud nejste hejtmanem nebo rytířem s družinou a nemáte k nim patřičnou zbroj.
- ✦ Přilby nebo helmy časově nezapadající (klobouky s více než jedním středovým žebrem, *šalíře*, etc.).
- ✦ Samostatnou kroužkovou kapuci, jako ochranu hlavy.
- ✦ Pozdní gotické německé rukavice, jste-li bojovník III. nebo IV. kategorie (rytíři a panstvo, těžkooděnci, hejtmani).
- ✦ Velká jezdecká *humeralia* (nárameníky), pokud nejste bojovníkem III. nebo IV. kategorie.
- ✦ Meč, jako jedinou a primární zbraň, nejste-li bojovníkem III. nebo IV. kategorie.

ZBRANĚ¹:

Veškeré zbraně musí být bezpečné a nacházet se v rámci vymezeného období. Organizátoři si vymezují právo jakoukoli zbraň nepustit do bitvy!!

DŘEVCOVÉ ZBRANĚ²:

Pouze bezpečné repliky nebo napodobeniny. Železné pouze tupé s mincí či kuličkou na konci hrotu, háky a ostny musí být patřičně ztupené. Po osobní domluvě s organizátory jsou možné i jiné typy bezpečných hrotů, ale vždy s průměrem alespoň 5 Kč. Kaširované: gumové, dřevěné nebo „typ MK3“.

- ✿ Bezpečné repliky – kopí (jezdecká i pěší), sudlice, šídla, kůsy
- ✿ Kaširované – cepy, kropáče

POBOČNÍ ZBRANĚ³:

- ✿ **Meče** (ne obouruční!) a **tesáky** (ne tzv. český tesák!!). K těmto zbraním musíte mít pochvu. Meč smí nosit pouze bojovník alespoň II. kategorie (*viz Typologie bojovníků*).
- ✿ **Sekery pouze jednobřité válečné i „pracovní“**
- ✿ **Palcáty** (pouze tvary z 15. st., nikoli bulavy), **obušky; bijáky a řemdihy** pouze s kroužky na konci řetězů či s kaširovanými koulemi z měkkých materiálů (bude vyzkoušeno na majiteli :o)

ŠTÍTY⁴:

Bez nevhodných znaků a všechny dřevěného základu. Povolené jsou následující:

- ✿ **Pavézy** – tzv. českého typu se středovým žebrem i jednoduché čtvercové z konce 14. století.
- ✿ **Litevsko-mazovské pavézky**
- ✿ **Trojhranné jezdecké štíty** (pouze dřevěné) a **tarče**
- ✿ **Pěstní štítky** (puklíře)⁵

STŘELNÉ A PALNÉ ZBRANĚ⁶:

- ✿ **Kuše** – bude kontrolován bezpečný nátah, budou požadovány „eurošipky“⁷
- ✿ **Píšťaly, hákovnice** (možné jsou i rané serpenty) – všechny musí být tormentované; při střelbě je zakázáno používat „apoštoly“
- ✿ **LUKY – Ne!**

1 kresby plk. E. Wagnera (je třeba brát s rezervou): <http://wagner.bitva.cz/zbrane.html>

2 diskuze k ratišťovým zbraním na fóru Brodec: <http://forum.brodec.org/viewtopic.php?f=186&t=1491>

3 Texty Petra Žákovského (meče, tesáky etc): <http://forum.brodec.org/viewtopic.php?f=186&t=1491>

Oakeshotova typologie mečů (eng): http://www.myarmoury.com/feature_oakeshott.html

4 vývoj štítů: http://www.myarmoury.com/feature_shield.html

kresby štítů plk. E. Wagnera: <http://wagner.bitva.cz/stity.html>

diskuze o pavézách a pavézkách (eng): <http://www.myarmoury.com/talk/viewtopic.php?t=2711&highlight=pavis>

5 práce o puklířích R. Vaverky: <http://myschwerk.webzdarma.cz/puklir.pdf>

6 všeobecná diskuze o středověké střelbě na fóru Brodec: <http://forum.brodec.org/viewforum.php?f=56>

7 rozumí se adaptace „eurošipu“: <http://www.alistaire.net/eurosip/sipy.htm>

ZBROJE⁸:

Pro všechny (kromě střelců a Feldfrauen viz níže) je povinná ochrana hlavy – tedy adekvátní povolené přilby!!! Obvyklé přilby (klobouky a šlapy) by měly být doplněné „něčím, co splývá na ramena“ – závěsy, kapuce či oboječky, o čemž je pojednáno níže. Vždy lze takové podoby dosáhnout nasazením obyčejné kápě.

Ochrana rukou není povinná pouze pro bojovníky I. a II. kategorie (viz *Typologie bojovníků*). Žádané typy plátových rukavic jsou rozebrány níže. Povolené jsou také kožené rukavice historizujícího vzhledu (žádné svářečské!).

Obecně, pokud máte pochybnosti o vhodnosti vaší zbroje, lze vždy přes zbroj obléct rozumný civilní kostým (suknici nebo kabátec), ne však delší než do půli lýtek. V husitské době to bylo obvyklé.

SPALNÍŘ⁹:

Spalnířem se rozumí prošivaný kabátec nošený **pod** veškeré druhy zbroje (jednoduše podzbrojová prošivanice). Musí být funkční a bezpečný. Nota bene nosíte-li brněnou zbroj, musí být dostatečně silný.

KABÁT (JOPPULA, GOPPEIN)¹⁰:

Kabátem se rozumí prošivaný kabátec nošený **přes** ostatní části zbroje. Pro nemajetné vojáky býval, kromě přilby i jedinou zbrojí. Na přelomu 14. a 15. století však byl *kabát* nošen i rytířstvem a to přes ostatní zbroj. Jeho možnou prostou variantou je smolenice. Pro *kabát* platí stejná doporučení jako u kostýmů (viz níže). Ve všech případech by měl být *kabát* vypasován a sahat alespoň pod slabiny, nejdéle do půlky stehén. U pěchotního kabátu je možný dlouhý i krátký rukáv, stejně tak verze bez rukávu. Jezdci by měli mít rukáv dlouhý.

Adekvátní je opatření *kabátu* přezkami, knoflíky i stahováním.

PANCÍŘ, BRŇ, LORICA¹¹:

Ve smyslu drátěných (kroužkových košil) i jiných drátěných částí zbroje. Nýtované brně nejsou vyžadovány.

- ✿ **Hauberk** (drátěná košile) – musí nositeli padnout a neměly by končit nad rozkrokem (kromě jezdců). Mohou být opatřeny krátkými i dlouhými rukávy. Nepříjemné jsou jakési drátěné přehozy držící pouze opaskem a košile z pérovek či podložek. Je třeba mít pod *hauberkem* dostatečně silný *spalníř*.
- ✿ **Kapuce, oboječky** – samotné kapuce nejsou povolenou ochranou hlavy (musí na nich být jiná přilba). Pod kapucemi i oboječky musí být dostatečná vycpávka.
- ✿ **Šorcy** – v brněném provedení se jedná o sukničku kryjící boky a slabiny bojovníka. Povolené jsou pouze v kombinaci s kyrysem nebo pod *kabátem*.
- ✿ **Podpažní výplety** – povolené jsou pouze ve spojení s mladšími zbrojemi (Itálie, německé *Kastenbrusty* viz *Prusplech* níže).

⁸ shrnutí o vývoji zbroje od Pavla „Maséra“ Macků: <http://silva-nortica.blog.cz/0911/vyvoj-zbroje-ve-vrcholnem-stredoveku-a-ranem-novoveku-dil-ii-> a <http://silva-nortica.blog.cz/0911/vyvoj-zbroje-ve-vrcholnem-stredoveku-a-ranem-novoveku-dil-iv-roky-1400-1500>

zbroje na přelomu 14. a 15. st.: <http://swordmaster.org/2011/03/17/dospehi-konca-14-nach-15-veka.html>

kresby E. Wagnera: http://wagner.bitva.cz/boj_odeni.html

⁹ výpisy z Č. Zíbrta o spalnířích a varkočích: http://www.linhart.chytrak.cz/spalnier_1_zibr.pdf

¹⁰ článek o tzv. měkké zbroji (eng): http://www.myarmoury.com/feature_spot_quilted.html

dochovaný kabát Karla IV: <http://www.mallet-argent.com/chartres.html>

¹¹ článek o brni (eng.) http://www.myarmoury.com/feature_mail.html

mimo jiné i obrázky brně a pengwantů: <http://www.mallet-argent.com/authentic.html>

PLÁTY:

Podoba plátových zbrojí by měla splňovat podoby z dané doby – nejsou přípustné fantasy-bodce a jiná „zkrášlení“. Nepřípustné je kanelování na zbroji (vyjma německých *Kastenbrüstů*¹²) a způsoby zdobení pozdních gotických německých zbrojí (ozdobné lamely s průrazy). Pokud takové zbroje vlastníte a chcete se zúčastnit, pokuste se takové věci zakrýt.

✿ **Prusplech** (*krunyř, plát*)¹³ – je základem plátové zbroje a ideálně dotváří siluetu bojovníka (měl by mít adekvátní vypoulení, které dává vzniknout i „deformační zóně“). Povolené jsou jednoduché s plátovými i brněnými *šorc* i bez. Dále pro bojovníky IV. kategorie nebo majetné bojovníky III. kategorie (*viz Typologie bojovníků*) jsou možné i vícedílné italské¹⁴ nebo *Kastenbrusty* (německý druh *prusplechu*). Možnou alternativou *prusplechu* jsou starší plátové kabátce nebo *brigantiny*.

✿ **Pengwant** (*beingewand - ochrana nohou*)¹⁵ – ochrana nohou, nejedná-li se o samostatné myšky (kolení puklice) by měla obsahovat také holeně (letos není ještě vyžadováno) a v dobově kvalitnějším provedení i lýtka. *Pengwant* je ideálně doplněn *sabatony* (krytí chodidel), možné jsou jak brněné tak plátové.

✿ **Humeralia** (nárameníky) a ostatní krytí rukou – platí pro ně stejná pravidla jako pro zbytek plátové zbroje. Velká jezdecká ramena jsou povolena pouze pro bojovníky IV. kategorie (*viz Typologie bojovníků*).

✿ **Rukavice**¹⁶ (*plechovice*) – ideálním typem jsou „přesýpací hodiny“ jak s prsty lamelovými, tak kloubovými. Dále německé „kastenbrustové“ rukavice coby doplněk patřičné zbroje, stejně jako italské palčáky. Tedy dostupné pouze pro bojovníky IV. kategorie nebo pro bojovníky III. kategorie i v kombinaci s jinou zbrojí.

Letos jsou zakázány pozdní gotické německé rukavice (nebo jejich nápodoby), které se vyznačují tělem z lamelových segmentů, hrotem při okraji kornoutu na předloktí (obvykle také kanelováním a proráženým zdobením) pro bojovníky III. a IV. kategorie.

PŘILBY¹⁷:

Ochrana hlavy – je povinná pro všechny, jež se pohybují po bojišti s výjimkou střelců a *Feldfrauen*!!! Veškeré přilby musí být opatřeny batvatem, vycpávkou nebo vývazem. Samotná brněná kapuce není adekvátní ochranou hlavy. Povolené typy jsou fixované k typu bojovníka (*viz Typologie bojovníků*). Jiné přilby, než zde vyjmenované nejsou povoleny.

✿ **Lebky**¹⁸ – možné jsou jednoduché kulaté, pozdní „šlapovitě“ nebo s ušima (puklice v oblasi uší). Musí být doplněny kapucí (látkovou, prošívanou nebo brněnou) nebo závěsem (prošívaným, brněným) či oboječkem.

✿ **Šlapy**¹⁹ – vrcholné šlapy s hrotem nad šijí. Musí být doplněny kapucí (látkovou, prošívanou nebo brněnou) nebo závěsem (prošívaným nebo brněným). Pro bojovníky III. kategorie (*viz Typologie bojovníků*) a výše je adekvátní opatření hledím (*hundsgugel* – psí čumák nebo bublinovým – kopulové s vyraženými kruhovými otvory po celé ploše).

✿ **Grandbascinety** – povolené jsou pouze pro bojovníky IV. kategorie (*viz Typologie bojovníků*) jako doplnění odpovídající zbroji. Musí být opatřena hledím (*hundsgugel* nebo bublinovitým)

¹² kastenbrusty na wikipedii (eng): http://en.wikipedia.org/wiki/Kasten-brust_armour

¹³ kromě výše zmíněných článků Petra Žákovského o nálezu moravských kyrysů: http://www.arsmaiorum.eu/Texty/Petr/Plato-ve_zbroje_Brodek.pdf

¹⁴ diskuse o italských zbrojích (eng): <http://www.myarmoury.com/talk/viewtopic.php?t=21152&highlight=gauntlet>

¹⁵ mimo jiné i obrázky brně a pengwantů: <http://www.mallet-argent.com/authentic.html>

¹⁶ rukavice typu přesýpací hodiny: <http://www.mallet-argent.com/hourglass.html>

¹⁷ kresby přilb od E. Wagnera (ne všechny jsou povolené!!): <http://wagner.bitva.cz/prilby.html>

¹⁸ článek o lebkách na living-history.cz: <http://www.livinghistory.cz/node/92>

¹⁹ článek o šlapech a grandbascinotech (eng): http://www.myarmoury.com/feature_spot_bascinet.html

- ✿ **Klobouky** – povolené jsou takové, jejichž zvon alespoň vypadá jako z jednoho kusu vykovaný a pro bojovníky I. a II. kategorie (*viz Typologie bojovníků*) s nýtováním ke středovému žeburu. Povolené typy²⁰ jsou s kulatým či hraněným zvonem (může být opatřen špicí nebo středovým zvýšením. Krempa může být rovná či skosená. V krempe mohou být vyraženy průzory, může být vykrojená v oblasti očí nebo s nosem. Klobouk musí být doplněn kapucí (látkovou, prošívanou nebo brněnou), závěsem (prošívaným, brněným) či oboječkem (prošívaným či brněným).
- ✿ **Barbuty**²¹ – čili italské šalíře. Jsou povoleny jen pro bojovníky IV. kategorie (*viz Typologie bojovníků*), jakožto součást italského importu.
- ✿ **Armety**²² – Pouze „gotické“ a jen ve spojení s adekvátní zbrojí. Tedy pouze pro bojovníky IV. kategorie (*viz Typologie bojovníků*)

KOSTÝM:

Veškeré textilní doplňky či samotné kusy by se měly připodobňovat dobovým reáliím. Ideální jsou lněné a bavlněné tkaniny plátňové, keprové či atlasové vazby; též vlněné tkaniny s chlupem (imitace sukna). Pro bojovníky III. a IV. kategorie (*viz Typologie bojovníků*) jsou přijatelné i samety, satény a brokáty. Typ látky kontrolován nebude – jen dejte pozor na „do očí bijící modernu“.

VARKOČ (WAFFENROCK, VAPENROK, KURŠIT)²³:

Jedná se o textilní doplněk nošený přes zbroj nebo v rámci zbroje. Nabýval rozličných funkcí i podob a zde předkládáme podoby, jež je možné si do bitvy vzít (nejedná se o vědecké názvosloví, ale pouze o věcné rozdělení, umožňující lepší popis):

- ✿ **Heraldické varkoče** – jejich funkcí bylo rozpoznání a reprezentace. Podoby vypasovaných kabátců sahajících ke slabinám či krátce pod ně. Někdy byly doplněny krátkými rukávy, možné jsou i pachy. Nepřípustné jsou takové *Waffenrocky*, které podivně trčí, jsou nevypasované a jsou delší, jak pod kolena. Primárně heraldické varkoče budou povoleny v bitvě pouze bojovníkům, u nichž je přítomnost tohoto kusu oděvu odůvodněná – členům šlechtických glév, kteří by měli mít tuto část oděvu sladěnou se svým pánem. Vpuštěny nebudou varkoče nesmyslného střihu, klasické keckařské varkoče bez jakéhokoli střihu.
- ✿ **Civilní varkoče** – de facto se jedná o obvyklý civilní oděv oblečený k či přes zbroj. Může nabývat podoby obvyklých suknic či kabátců.

NOHAVICE:

Žádoucí a typické jsou oddělené nohavice. Je vhodné, aby obě nohavice byly jedné barvy, ale není to pravidlo. Pokud možno, aby neplandaly, ale byly upnuté a končily viditelně až v obuvi.

Není povoleno nosit buznáče (legíny, kamaše aj.), ani jakékoli současné kalhoty.

Pokud nevlastníte vhodné nohavice, vytvořte si alespoň ovinky nebo stáhněte příliš plandavé nohavice šňůrkou.

²⁰ článek typyzující klobouky na přelomu 14. a 15. st. (eng): http://www.bagrit.pl/artykuly/artykuly.php?art=art_10&str=1&lg=en&tyt=Kettlehats%201350-1425&k=1

²¹ barbuta: <http://www.metmuseum.org/toah/works-of-art/04.3.232>

²² armety: <http://images.imagestate.com/Watermark/1646729.jpg>
http://www.metmuseum.org/toah/images/hb/hb_20.150.1.jpg

²³ výpisy z Č. Zibrta o spalnících a varkočích: http://www.linhart.chytrak.cz/spalnier_1_zibrtr.pdf

OPASKY²⁴:

Opasky jsou detailem, který ale podstatně ovlivňuje celkové vzezření. Povolené jsou opasky kožené i potažené adekvátní látkou, bez moderního zdobení (prošívání, moderní ražba).

Měl by být osazen alespoň historizující přezkou bez rolny (a to pouze jednou – žádné „jánošíkoviny“). Adekvátní zdobení je pobití, dobová ražba případně osazení dobovým nákončím.

OBUV²⁵:

Povolená obuv je alespoň historizujícího charakteru. Obuv musí být kožená. Povolené jsou gumové podrážky a vnější švy.

Pro zbrojné pacholky a chudé měšťany jsou povolené i krbce.

DALŠÍ:

✦ Brýle:

Nebudou, vezměte si čočky.

✦ Pokrývka hlavy:

Všichni účastníci bitvy (i nebojující, např. Feldfrauen), kteří nemají přilbu musí, mít dobovou pokrývku hlavy – čepici, kápi, zavítí etc.

ŽENY V BITVĚ:

✦ Ženy, které chtějí bojovat v bitvě, mohou, pokud budou mít na sobě mužský kostým a nesmí být znatelné, že jde o ženu!!!

✦ Případné Feldfrauen se musí zúčastnit nácviku a mít adekvátní kostým – tedy ženskou suknici s krátkým nebo dlouhým rukávem (*tunicu, cotte*) bez fantasy vymožeností a pachů. Možné jsou kápě, choděcí sukně (*surcotte*), vojenské kabáty (*viz výše*) a nutností je pokrývka hlavy (ideálně zavítí nebo vínek), přičemž mohou mít i přilbu, kterou může mít bojovník I. nebo II. kategorie.

STŘELCI A DĚLOSTŘELCI:

✦ Střelci a dělostřelci se považují za bojovníky I., II. nebo III. kategorie (*viz Typologie bojovníků*). Není u nich ale striktně vyžadována ochrana hlavy, ta je nutná pouze, pokud se hodlají účastnit přímého boje. Pak je ovšem nutná pokrývka hlavy.

✦ Pokud nemají zbroje, je kladen větší zřetel na podobu kostýmu (*viz oddíl Kostým*). Není např. přípusté účastnit se pouze ve „varkoči“ – je třeba mít alespoň civilní suknici nebo kabátec.

²⁴ historie přezek: <http://uloz.to/1435858/historie%20preseka.pdf25>

²⁵ obuv: <https://picasaweb.google.com/Kessler.Thun/ShoesAndPattens#>

2. TYPOLOGIE BOJOVNÍKŮ

V rámci vytváření uceleného vizuálního dojmu, zavádíme nadále různé typologie bojovníků, které se promítají do požadovaného vybavení, zařazení v samotné bitvě i hraní role v jejím rámci. Následující kategorie vychází z dobového (předhusitského) materiálu, který odráží vnímání zbrojních kategorií přelomu 14. a 15. století. S drobnými dobovostními posuny z něj vychází i naše kategorie. Každá kategorie je určována tím, čím si ten který bojovník kryje trup.

Mějte na paměti, že posloupnost odívání s výjimkou importovaných celoplátových zbrojí je následující:

- 1) *Spalníř* – podzbrojový kabátec
- 2) *Hauberk* – drátěná košile
- 3) *Prusplech*, plátový kabátec, *brigantina* – plátová ochrana trupu
- 4) *Kabát / Varkoč* – volitelná avšak obvykle nejsvrchnější součást zbroje

I. KATEGORIE - ODĚNCI V GOPPEINU

Zbrojný pacholek, venkovan, chudý měšťan – nejprostší z vojáků. Polovybavená pěchota. Pro tuto kategorii je zásadní oděni maximálně ve *spalníři* či *kabátě*, nebo jejich kombinaci.

✿ Zbroj:

Pouze *spalníř*, silný *kabát* nebo jejich kombinace. Pokud je členem rytířské družiny, měl by mít heraldický varkoč. Ruce je možné chránit maximálně jednoduchými archaickými myškami. Nohy pak prošívanými nohavicemi či též samotnými myškami. Ochrana rukou není povinná. Jinak plátové či kožené rukavice. Někdy však nemusí mít tento voják žádnou ochrannou zbroj s výjimkou přilby.

✿ Přilba:

Ideální jsou lebky, šlapy bez hledí či jednoduché druhy klobouků.

✿ Kostým:

Prostý oděv: tedy suknice, kápě, nohavice s hačemi, atd. Jakékoli honosnější kostýmy ne. Jsou-li takto vyzbrojeni družiníci, měli by mít varkoče v barvách svého pána – rytíře.

✿ Boty:

Krbce, nízké a kotníkové boty – ne vysoké boty pod kolena a vyšší; boty bez velkých špicí.

✿ Výzbroj:

Jakožto primární zbraně jsou možné různé zbraně dřevcové (sudlice, kopí, palice, kropáče, cepy). Jako poboční zbran je možný tesák, sekera, obušek. Mohou být střelci z palných zbraní i kuší. Tito bojovníci mohou nosit pavězy českého typu či puklíře.



Obrázek č. 1

Zbrojný pacholek oděný pouze v kabátě s krátkými rukávy. Na hlavě má klobouk.



Obrázek č. 2

Dva pěšáci polních vojsk na hlídce. Odění jsou jen ve spalnících nebo kabátech. Hlavy si chrání klobouky, k nimž nosí jen vlněné kapuce

II. KATEGORIE - ODĚNCI V PANZIERZI

Knecht, žoldněř, měřtan – většinové jádro armád. Různě vybavená pěchota. Pro tuto kategorii je zásadní odění *hauberk* přes *spalníř* (*hauberk* může být moderněji nahrazen *prusplechem*).

✦ Zbroj:

Spalníř doplněný dále *hauberkem* nebo jednoduchým *prusplechem* (maximálně s drátěnými *šorc*y). Může mít i *kabát*. U rytířských družiníků je nasnadě varkoč v odpovídajících barvách. Nohy mohou být kryty prořivanými nohavicemi, plátovými částmi či celým *pengwantem*. Krytí rukou je možné plátovými částmi či celými plátovými rukama. *Humeralia* pouze malá – pěchotní. Ochrana rukou není povinná. Jinak plátové či kožené rukavice. Celková podoba odění bojovníka by měla být sladěná.

✦ Přilba:

Ideální jsou šlapy bez hledí či různé druhy klobouků.

✦ Kostým:

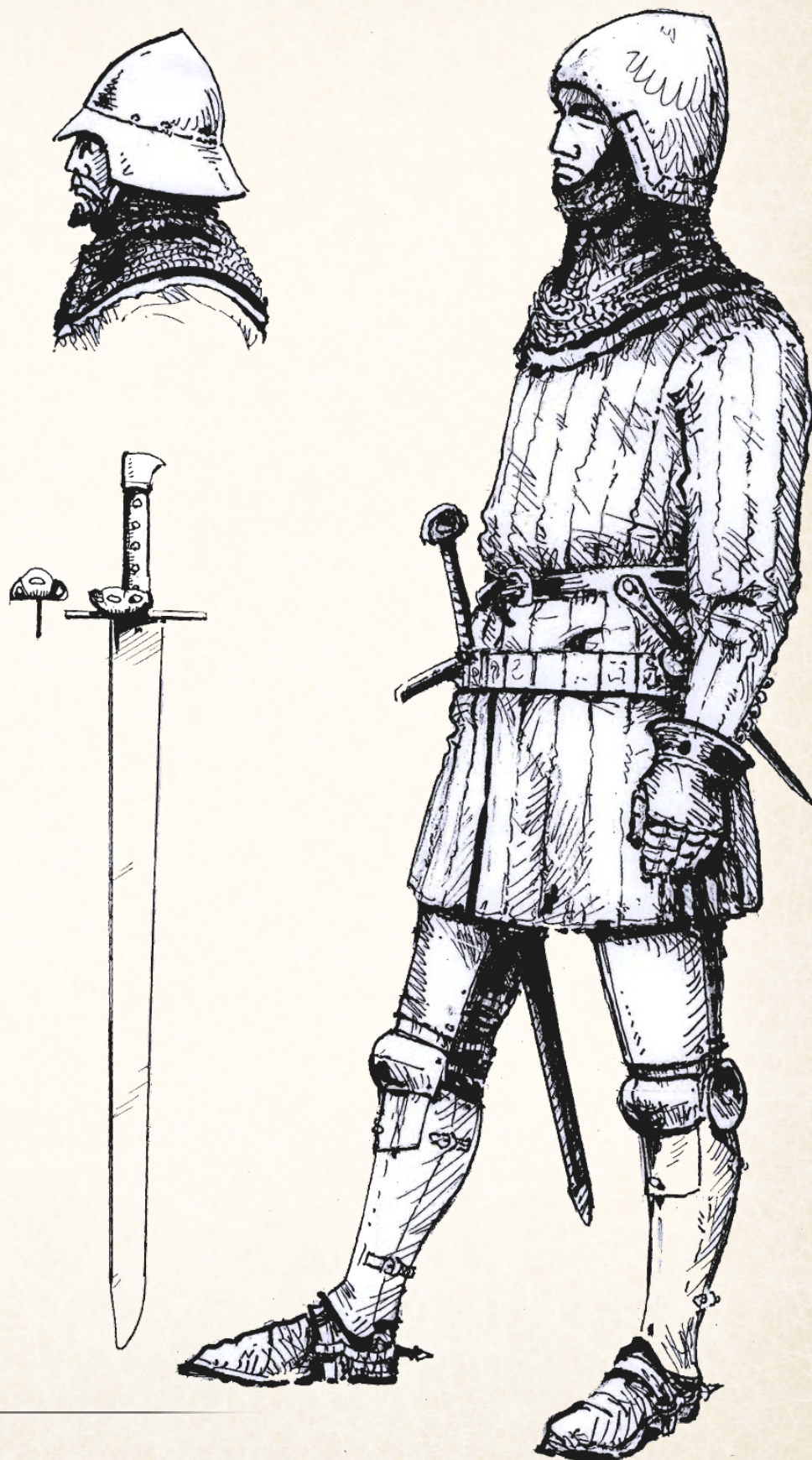
Jakýkoli dobový – suknice, kabátce. Družiníci musí mít varkoč v barvách svého pána – rytíře.

✦ Boty:

Nízké, kotníkové i vysoké boty, i přes stehna. Ne krbce!

✦ Výzbroj:

Jakožto primární zbraně jsou možné různé zbraně dřevcové. Jako poboční zbraně jsou možné meče, tesáky, „pracovní“ i válečné sekery, obušky. Mohou být i střelci z palných zbraní i kuší. Tito bojovníci mohou nosit pavězy českého typu i starší obdélné, stejně tak puklíře.



Obrázek č. 3

Knecht, člen hradní posádky. Pod svrchním kabátem má oděn ještě hauberk. Na nohách má plný pengwant a hlavu chrání buď to šlapem s drátěným závěsem nebo kloboukem s drátěným závěsem na prořivané kapuci.



Obrázek č. 4

Jeden ze střelců, řemeslníků obsluhujících střelbu hrubými kusy. Tělo má chráněné hauberkem, přes nějž má oděn i kabát. Nohy mu chrání plný pengwant a hlavu klobouk s drátěnou kuklicí.

III. KATEGORIE - ODĚNCI V DRABGESCHIRU

Rytíř, hejtman, patricij – velitelé, představitelé družin nebo posádek. Lehká jízda nebo těžká pěchota. Pro tuto kategorii je zásadní kombinace *hauberku s prusplechem přes spalníř*.

✦ **Zbroj:**

Spalníř s hauberkem a plátovou zbrojí. Standardní je jednodílný *prusplech s šorcí* i bez *šorců* (a to jak drátěnými, tak plátovými). Možný je i dvojdílný, jakožto italský import, nebo *Kastenbrust*. V případě rytíře, by měla být zbroj doplněna varkočem. Nohy i ruce mají mít ideálně celé plátové odění adekvátních podob nebo alespoň jeho části. Povinné jsou plátové rukavice. Měly by být sladěné se zbrojí.

✦ **Přilba:**

Možné jsou šlapy s hledím i bez a v případě provedení méně majetného rytíře (či lehčího jezdce) i klobouky. Kapuce, závěsy a oboječky musí být brněné (nikoliv jen látkové či prošívané).

✦ **Kostým:**

Rytíř by měl být vybaven *rytířským pásem* a ostruhami (prozatím toto není vyžadováno). Další viz *varkoče*.

✦ **Boty:**

Nízké, kotníkové i vysoké boty, i přes stehna. Ne krcbe!

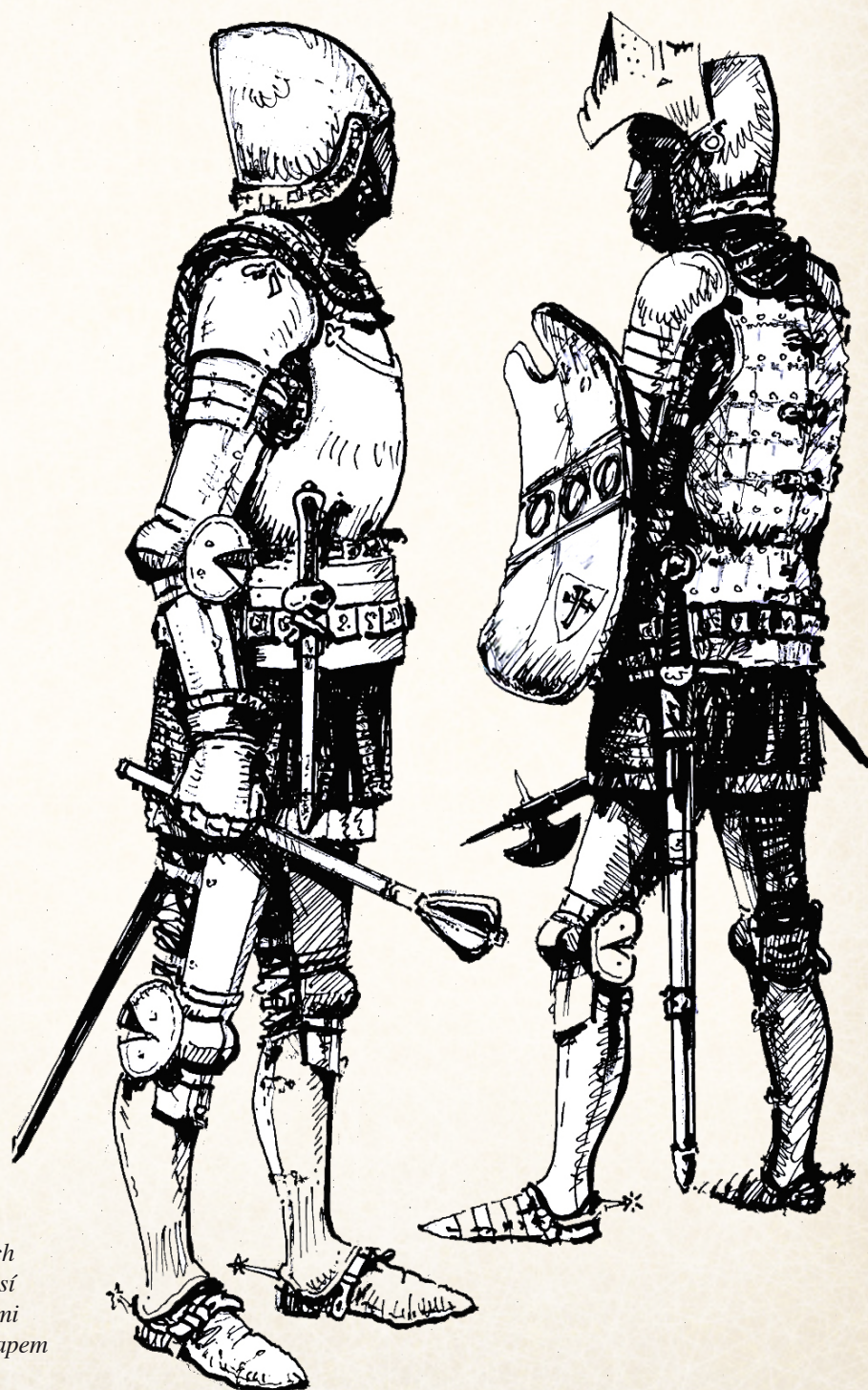
✦ **Výzbroj:**

Povinný je meč či tesák. Jakožto primární zbraň různé zbraně dřevcové (mimo cepů) nebo v kombinaci se štítem již zmíněný meč nebo tesák, dále válečné sekery, řemdihy a palcáty. U rytířů je jedinou povolenou tyčovou zbraní kopí, pokud možno jezdecké.

Možné štíty jsou mazovsko-litevské pavézky, trojhranné jezdecké štíty, tarče nebo puklíře.

✦ **Scénická poznámka:**

Hejtman musí být skutečně velitelem přiměřeně velké bojové jednotky. Rytíř musí být doprovázen nejméně dvoučlennou bojovou glévou, pokud možno barevně sladěnou. Čím je gléva větší, secvičenější a divadelnější, tím lépe.



Obrázek č. 5

Sesedlí rytíři chystající se k pěštému boji. Oba mají plnou kombinovanou zbroj. Tedy prusplech (vlevo) a brigantinu (vpravo) na hauberku. Nosí plný pengwnat a ostruhy. Ruce jsou kryty plnými pláty a ramena humeralii. Jeden je vybaven šlapem (vlevo) a druhý hundsgugelem (vpravo), oba s drátěným závěsem.



Obrázek č. 6

Setkání dvou hejtmanů v obléhacím táboře. Oba mají plnou zbroj - tedy hauberk a na něm prusplech (vlevo) nebo plátový kabátec (vpravo). Oba mají nohy kryté plným pengwantem a ruce plátovými částmi. Hejtman vlevo má na ramenu malá humeralia. Oba nosí klobouk a k němu drátěný oboječek

IV. KATEGORIE - ODĚNCI V HARNISCHI

Pán, majetný rytíř - příslušník těžké jízdy. Pro tuto kategorii je zásadní buď plná tzv. kombinovaná zbroj (tedy celé tělo kryté kombinací brně a plátů), nebo importovaná plnoplátová zbroj.

✦ **Zbroj:**

Samotná plátová zbroj nebo v kombinaci se spodním *hauberkem*. Standardní je jednodílný *prusplech* s *šorcí* i bez *šorců* (a to jak drátěnými tak plátovými). Možný je i dvoudílný, jakožto italský import nebo *Kastenbrust*. Možné je i doplnění podpažními drátěnými výplety. Nohy i ruce musejí mít celé plátové odění adekvátních podob. *Humeralia* jsou možná i jezdecká (velká italská) nebo s puklicemi. Povinné jsou plátové rukavice. Měly by být sladěny se zbrojí.

✦ **Přilba:**

Možné jsou šlapy s hledím nebo importní přilby: *barbuty*, *grandbascinet* a *armety*. Přilby by měly být sladěny se zbrojí.

✦ **Kostým:**

Pán by měl vlastnit *rytířský pás* a ostruhy. Další viz varkoče.

✦ **Výzbroj:**

Povinný je meč či honosný tesák. Jakožto primární zbraň kopí či velitelský palcát. Možné jsou i válečné sekery

✦ **Štít:**

Možné štíty jsou mazovsko-litevské pavězky, trojhranné jezdecké štíty nebo *tarče*.

✦ **Scénická poznámka:**

Pán je doprovázen nejméně pětičlennou glévou lehčích i těžších bojovníků, kooperující a barevně sladěnou a s vlastní korouhví.

Obrázek č. 7

Hlídka podává zprávu pánovi. Pán (vlevo) je vybaven nejmodernějším importem z Německa. Pod brokátovým varkočem nosí ještě hauberk. Přes něj má ovšem prusplech typu Kastenbrust. Nohy má kryté plným pengwantem včetně sabatonů a nechybí ani ostruhy. Ruce kryje kvalitní plátové krytí a na ramenu má výraznější humeralia. Hlavu má krytu grandbascinetem s bublinovým hledím. Člen hlídky je oděnc v Panzierzi. Přes Spalnuř má pouze prusplech a hlavu mu kryje klobouk a pod ním prošíváná kapuca s drátěným závěsem.



3. BOJOVÁ SESKUPENÍ:

Letos se v Bitvě o brod utkají bojová seskupení postavená na konfesních základech. Pročež na obou stranách naleznou svá místa jakákoliv vojenská seskupení obvyklá v Čechách první poloviny 15. století. Následující text skýtá pohled na jejich varianty. Dále jsou popsány strany, jež budou bojovat v Bitvě o brod 2012.

♣ PÁNI A JEJICH KLIENTSKÉ DRUŽINY:

Pán je příslušníkem stavu vyšší šlechty. Jedná se o člověka, jež disponuje značnou majetkovou drůbou, na níž vládne. S největší pravděpodobností se věnuje vysoké politice. Do pole by měl nastupovat obklopen svými družiníky z řad nižší šlechty, tzv. klienty (jinak řečeno panoši) a vlastními služebníky. Prakticky to znamená hlavně různé knechty, možná měšťany, vlastní-li město, a rytířské družiny.

♣ RYTÍŘI A JEJICH DRUŽINY:

Rytíři stavěli k boji vlastní družiny, jejichž členové mohli být jak jeho zbrojní knechti, tak příležitostně rytířem vybavení sedláci (zbrojní pacholci) či najatí žoldnéři. Samotní rytíři byli zpravidla jezdcí, jak těžcí tak i lehcí. Družina by měla čítat, kromě rytíře, alespoň dva družiníky, přičemž jejich výbava by měla být prostšího charakteru. Všichni by měli být sladění v barvách svého pána - rytíře.


♣ ŽOLDNĚŘSKÉ ROTY:

Žoldněřské oddíly jsou zhruba podobné rytířským družinám. Ostatně většinou byli jejich jádrem urození. Takové oddíly měly ve svém čele hejtmana, jež byl jejich velitelem i osobou, která domlouvala „pracovní“ využití. Žoldnéři byli jak jízdní tak pěšáci. Takový oddíl může být vizuálně více neuspořádaný. Hejtman by však měl svou výbavou vynikat. Žoldnéři se neorganizovali po feudálních způsobech, a proto nenosí společné varkoče či barvy.



Obrázek č. 8

Rytíř se svým družiníkem. Oba mají varkoč, ovšem různé nákladnosti. Družiník je oděncem v panzierzi, přičemž hlavu má krytou lebkou s ušima a prošivanou kuklou s drátěným závěsem. Rytíř je oděncem v klasickém harnišchi, přičemž hlavu má chráněnu Hundsgulem s drátěným závěsem.



PODLE SCÉNÁŘE
SE BUDOU
VYSKYTOVAT
NÁSLEDUJÍCÍ
STRANY:

**KOMENDA ŘÁDU
NĚMECKÝCH RYTÍŘŮ:**

Rytíři řádu se služebnými bratry a spřátelenou šlechtou pod velením Pána Jiřího z Holohlav. Přivítají družiny zahraniční i domácí katolické šlechty a vlastní hotovostní pěchotu. Ideální je opatření řádovými barvami (bílá, černá šedá).

**PRAŽSTÍ HUSITÉ SE
SPOJENCI:**

Vojsko s jádrem v hotovostní a žoldněřské pěchotě se šlechtickými spojenci, které se bude personálně opírat o Pražský svaz. Přivítá do svých řad každého milovníka Pravdy Boží, ať už stavu dělného (venkovana i měšťana) nebo panského (rytíře i pána) s vlastní družinou.

WWW.BITVAOBROD.CZ

Vicoutas Pragensis
obec pražská